

## Приложение Б. Изменения в прошивке 20.x

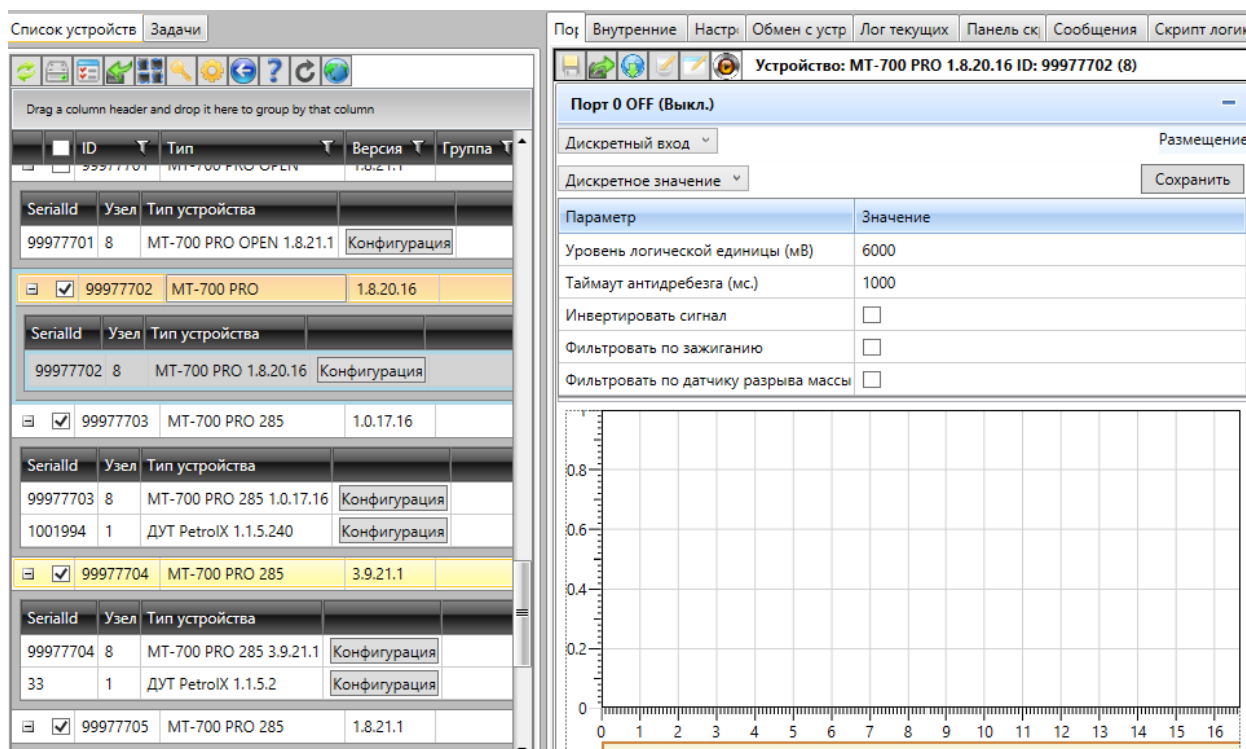
### *Возможность сохранять настройки одного порта*

Терминал поддерживает сохранение настроек одного порта.

В «Универсальном конфигураторе оборудования системы СКАУТ» в настройках датчиков на вкладках «Порты» и «Внутренние датчики» добавлена кнопка «Сохранить».

Для сохранения настроек порта на нескольких терминалах необходимо:

1. Подключиться конфигуратором удаленно.
2. В списке устройств выбрать несколько терминалов.
3. Заходим в нужный порт\датчик любого из выбранных терминалов.
4. Изменяем настройки.
5. Сохраняем настройки, с помощью кнопки "Сохранить" в правой верхней части окна настроек датчика\порта.



### *Конфигурационный сервер*

Добавлен новый тип сервера "Конфигурационный" для настройки и обновления прошивки.

Подключение к нему происходит только на старте и по тайм-ауту. При подключении происходит отправка на сервер последней точки, без выгрузки всего журнала, терминал получает команды настройки и обновление прошивки.

Настройка на Конфигурационный сервер осуществляется с помощью «Универсального конфигуратора оборудования СКАУТ» на вкладке «Настройки» в разделе «Настройки подключения к серверу 2» или в разделе «Настройки подключения к серверу 3». Для параметра «Тип соединения» необходимо из выпадающего списка выбрать значение «Конфигурационное».

▲ Настройки подключения к серверу 2	
Тип соединения	Конфигурационное ▼
Подключаться через	GSM-модем (UART1) ▼
Протокол обмена с сервером	ScoutData ▼
Адрес сервера	5.9.123.78
Порт	6600
Шифровать трафик	<input type="checkbox"/>
Порог подключения в домашней сети (байт)	0
Интервал между подключениями в домашн	900
Порог подключения в роуминге (байт)	1024
Интервал между подключениями в роумин	3600

### ***СМС для расширенной настройки ДСВ (Датчик стиля вождения)***

Добавлена SMS-команда настройки ДСВ.

Поля в команде не обязательны для заполнения. Если поле в команде отсутствует, настройки, за которые оно отвечает остаются без изменений.

Пример:

Команда SetDSS

Пример:

SetDSS

6;i:100,101,102,103;p:100,110,120,130;t:100;z:1;g:1;ad:2000,2000,0,1;1  
a:1111,1111,1;cs:1111,1111,1;cb:1113,1113,1113,1113,1113,1

i – индикация превышения скорости (4 значения с учетом максимального количества символов)

p – порог нарушения скорости (4 значения с учетом максимального количества символов)

t – допустимое время превышения скорости

z – выключить звуковую индикацию (0 – чек-бокс не установлен, 1 – чек-бокс установлен)

g – использовать гироскоп (0 – чек-бокс не установлен, 1 – чек-бокс установлен)

la – датчик бокового ускорения

- 1 значение: порог резкого ускорения вправо
- 2 значение: порог резкого торможения влево
- 3 значение: индикация поворотов (0 – чек-бокс не установлен, 1 – чек-бокс установлен)

cs – датчик удара по подвеске

- 1 значение: порог вертикального ускорения
- 2 значение: скорость нарастания ускорения
- 3 значение: индикация ударов по подвеске (0 – чек-бокс не установлен, 1 – чек-бокс установлен)

cb – датчик удара по корпусу

- 1 значение: порог амплитуды ускорения по оси X
- 2 значение: порог амплитуды ускорения по оси Y
- 3 значение: порог амплитуды ускорения по оси Z
- 4 значение: скорость нарастания ускорения по оси X
- 5 значение: скорость нарастания ускорения по оси Y
- 6 значение: скорость нарастания ускорения по оси Z
- 7 значение: индикация ударов по корпусу (0 – чек-бокс не установлен, 1 – чек-бокс установлен)

Например, установка только датчика удара по корпусу:

```
SetDSS 7;cb:2000,2000,2000,2000,2000,2000,0  
SetDSS 7;cb:2001,2001,2001,2001,2001,2001,1
```

### ***Обнаружение погрузки на эвакуатор***

Реализовано обнаружение погрузки ТС на эвакуатор.

Фиксация погрузки производится по показаниям акселерометра.

Для работы механизма обнаружение погрузки на эвакуатор должна быть произведена установка горизонта и выключено зажигание.

В Конфигураторе СКАУТ на вкладке «Настройки» в разделе «Настройки SMS-оповещения» необходимо установить чек-бокс в строке «Подозрение на эвакуацию» и указать номер телефона для отправки SMS-сообщения.

Настройки SMS-оповещений	
Номер для отправки sms	+79876543210
Справочная информация об объекте	
Начало движения	<input type="checkbox"/>
Изменение курса на (град.)	0
Превышение скорости более (км/ч)	0
Увеличение пройденного пути на (м.)	0
Изменение состояния входов	<input type="checkbox"/>
Прием данных j1708/j1939	<input type="checkbox"/>
Период отправки при стоянке (мин.)	0
Период отправки при движении (мин.)	0
Подозрение на ДТП	<input type="checkbox"/>
Нажата тревожная кнопка	<input type="checkbox"/>
Подозрение на эвакуацию	<input checked="" type="checkbox"/>

При подозрении на эвакуацию, на указанный номер, отправляется SMS с текстом:

«id99776: Evacuator, 01.03 08:16:43 0kmh  
http://maps.google.com/?q=59.984257,30.320419».

Механизм, также, работает при включенном режиме энергосбережения на стоянке.

Механизм работает для эвакуаторов с наклонными аппаратами и с кранами.

### ***Возможность занесения справочной информации***

Реализовано хранение в терминале и передача на сервер следующей информации:

- **VIN** – записывается в поле карточки объекта «Vin-номер»;
- **Рег. Номер** – записывается в поля карточки объекта «Гос. номер» и «Название объекта»;
- **Марка** – записывается в поле карточки объекта «Марка»;
- **Модель** – записывается в поле карточки объекта «Модель»;
- **Год выпуска** – записывается в поле карточки объекта «Год выпуска»;
- **Тип ТС** – соответствующий тип выбирается в карточке объекта;
- **Комментарий** - записывается в поле карточки объекта «Описание»;
- **Компания** – используется для распределения объектов по подразделениям.

Запись справочной информации осуществляется с помощью «Универсального конфигуратора оборудования СКАУТ» на вкладке «Настройки» в разделе «Справочная информация».

^ Справочная информация	
ФИО монтажника	
Телефон монтажника	
VIN	
Регистрационный номер	
Марка ТС	
Модель ТС	
Год выпуска	
Тип транспортного средства	Не задан
Компания	
Комментарий	

### ***Возможность получать время с помощью GSM-модема при недоступности данных навигации***

Поддержана возможность, в случае если отсутствуют данные навигации, получать время из GSM-сети или, если оператор его не присылает, с серверов точного времени.

При получении времени из GSM-сети в журнал терминала добавляется сообщение вида:

*28.02.2017 15:25:57 GSM (UART1) | Получено время из GSM-сети: 28.02.2017 12:25:56 (UTC)*

При получении времени с серверов точного времени в журнал терминала добавляется сообщение вида:

*28.02.2017 15:14:19 GSM (UART1) | Соединение #0. Подключение к ntp1.vniiftri.ru:123*

*28.02.2017 15:14:20 GSM (UART1) | Соединение #0. Сервер подключен*

*28.02.2017 15:14:21 GSM (UART1) | Получено время от SNTP-сервера: 28.02.2017 12:14:25*